

# ACA

Architecture Competition Annual



# Medical Complex Development(Phase 2) 종합의료복합단지 2단계 개발사업

HAEAHN Architecture / Kim Tae Man, Kim Young Taek + Haenglim Architecture & Engineering / Lee Yong Ho

㈜해인종합건축사사무소 / 김태만, 김영택 + 행림종합건축사사무소 / 이용호

The Medical Complex Development(Phase 2) project has targeted 'Junggok-dong', the area right in the middle between Ahasan and Jungnangcheon intended to modernize the National Seoul Mental Hospital which previously had a negative public image and transform it into the National Center for Mental Health which would serve as the local landmark. And with this concept, 'LINK ONE' was announced which carried the meaning of 'becoming the attraction of Junggok by becoming one' and it intended to change the perception of mental health center. Its design carried the meaning of uniting and harmonizing the complex by including the terrain of Ahasan to symbolize the local region, the meaning of communicating with the people through social service and sales facilities, and the meaning of being connected to the nature as a eco-friendly workspace. The community park is the central outdoor space built with concepts above in mind as it serves as the new attraction that contributes to the vitalization of local community by connecting people to outdoor shopping districts that remind people of marketplace alleyways and to social service facilities that offer culture and art programs. It is expected that this plan for a complex united with the National Center for Mental Health will offer a new opportunity to the local people to live a rich, and colorful life.

'중곡동'이란 지명의 유래처럼 아차산과 종량천의 중앙에 위치한 종합의료복합단지(2단계)사업은 기존 혐오시설로 인식되었던 국립서울정신병원의 현대화 사업으로 새롭게 지어진 국립정신건강센터와 더불어 지역의 랜드마크로서 계획되었다. 그 개념으로서 하나로 어우러져 중곡의 명소가 된다는 의미의 '링크원(LINK ONE)'을 표방하고, 이는 배치에서 정신건강센터의 인식을 새롭게 하며 단지를 통합하여 조화롭게 한다는 의미와, 디자인에서는 인근 아차산의 산세를 담아내어 지역의 상징성을 부여하는 의미, 지역커뮤니티 명소로서 사회서비스시설과 판매시설의 연계구성으로 주민과 소통한다는 의미, 녹색업무공간으로서 자연과의 연결고리로서의 의미를 각각 담고 있다. 특히 이러한 개념의 중심부공간으로서 커뮤니티파크는 지역주민 커뮤니티 활성화에 기여하는 새로운 명소로서 시장의 골목을 연상시키는 상가 외부공간과 어우러져 문화·예술 프로그램을 담고 있는 사회서비스시설과 자연스럽게 연계되며, 기존 국립정신건강센터와 통합된 단지계획으로 지역주민의 풍요로운 삶을 선도하는 문화의 장으로서 자리매김 할 것을 기대한다.

**Location** : Gwangjin-gu, Seoul, Korea | **Function** : Office facility, Store facility | **Site area** : 18,191㎡ | **Bldg. area** : 8,540㎡ | **Total floor area** : 52,280㎡ | **Stories** : B2, 20FL | **Structure** : Steel framed reinforced concrete, Reinforced concrete | **Finish** : Ceramic panel, Low-E pair glass

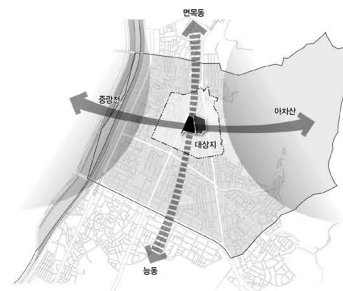
**위치** : 서울특별시 광진구 중곡동 30-1 | **용도** : 업무시설, 판매시설 | **규모** : 지하2층, 지상20층 | **구조** : 철골철근콘크리트구조, 철근콘크리트구조 | **마감** : 세라믹패널, 로이복층유리 | **설계담당** : 이현상, 맹성호, 김경희, 전가영, 황민, 이원희, 손인성, 백지현, 김은미, 박종일, 안성철, 황윤하(해안), 금두연, 박재형, 김성운, 최중문, 이원일, 김준호(행림)



## Site Analysis

· 자연과 도시, 지역과 지역을 연결하는 중간적 입지

- 중곡(中谷)동 : 용마봉과 종량천 사이에 자리한 '가운데 골짜기' 면적동과 능동의 중간



· 입지잠재력

- 도시개발계획지역  
- 자연 및 도시조망 양호



· 주변시설 및 레벨현황

- 대지 내 고지차 최고 8m  
- 저층형 주택 및 다수의 초중고 위치  
- 공원 등 휴게 공간 상대적으로 부족



· 대지현황분석

- 종합의료복합단지[1단계] 완료 (국립정신건강센터)  
- 편리한 대중교통 : 지하철 7호선, 버스



## Concept

하나로 어우러져 중곡의 명소가 되다

# Link One

**01 배치**  
단지 내 통합과 조화

1단계와 2단계를 아우르는 단지의 중심에 열린공간(커뮤니티파크)을 조성한 통합된 단지

**02 디자인**  
지역의 랜드마크

중곡의 자연과 도시풍경이 스며드는 디자인 지역을 상징하는 랜드마크

자연의 울림이 풍경으로 스며들다... 山水畫

**03 저층부 계획**  
지역 커뮤니티 명소

사회서비스시설과 가족형 상업시설을 연계한 하나의 공원

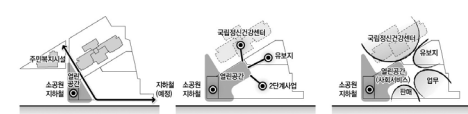
**04 고층부 계획**  
녹색 업무 공간

자연과 함께하는 휴식공간과 아이디어 공간 즐겁고 창의적인 업무 공간

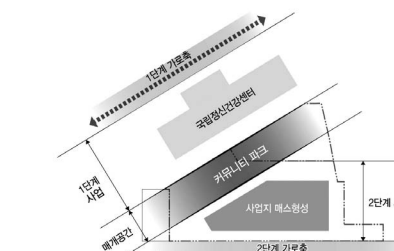
## Arrangement Plan

· Arrangement process\_배치 프로세스

지역사회와의 연계    단지 통합 및 조화    시설별 명확한 조닝

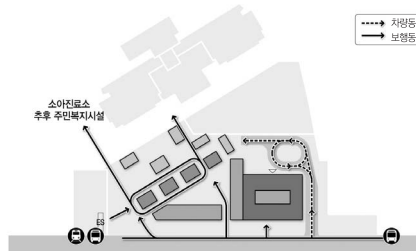


· Mass construction\_도시맥락을 고려한 매스구성



-1단계 가로축에 의한 국립정신건강센터 구획  
-커뮤니티파크와 사회서비스시설로 구성된 매개공간 구성  
-2단계 가로축에 순응하는 매스구획

· Circulation\_차량진출입 동선과 보행자 동선의 분리

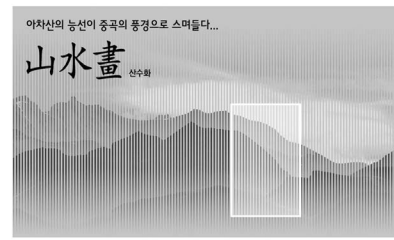


-자연스러운 보행동선 유입을 통한 커뮤니티 활성화

## Elevation Plan

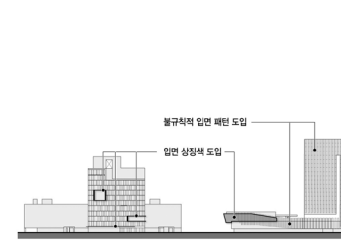
### 입면 디자인 컨셉 산수화

- 한국 산수화 수묵의 농담과 능선을 모티브로 디자인
- 아차산, 용마산의 풍경과 조화로운 입면 디자인



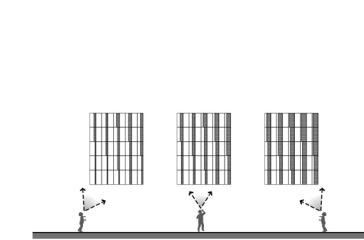
### 국립정신건강센터와의 경관적 조화

- 입면 상징색 도입을 통한 정체성 및 통일성 형성
- 불규칙적 입면 패턴 도입을 통한 입면 어휘 연계성 확보



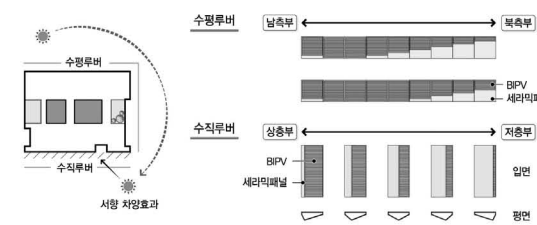
### 산수화의 농담표현을 모티브로 한 입면시스템

- 보는 각도에 따라 변화하는 입면 디자인
- 입면을 통한 건축물의 상징성 확보 및 지역 랜드마크 구현



### 친환경 고려 및 차별화된 입면 디자인 제안

- 일사 방향에 맞춰 효율을 극대화한 BIPV 배치

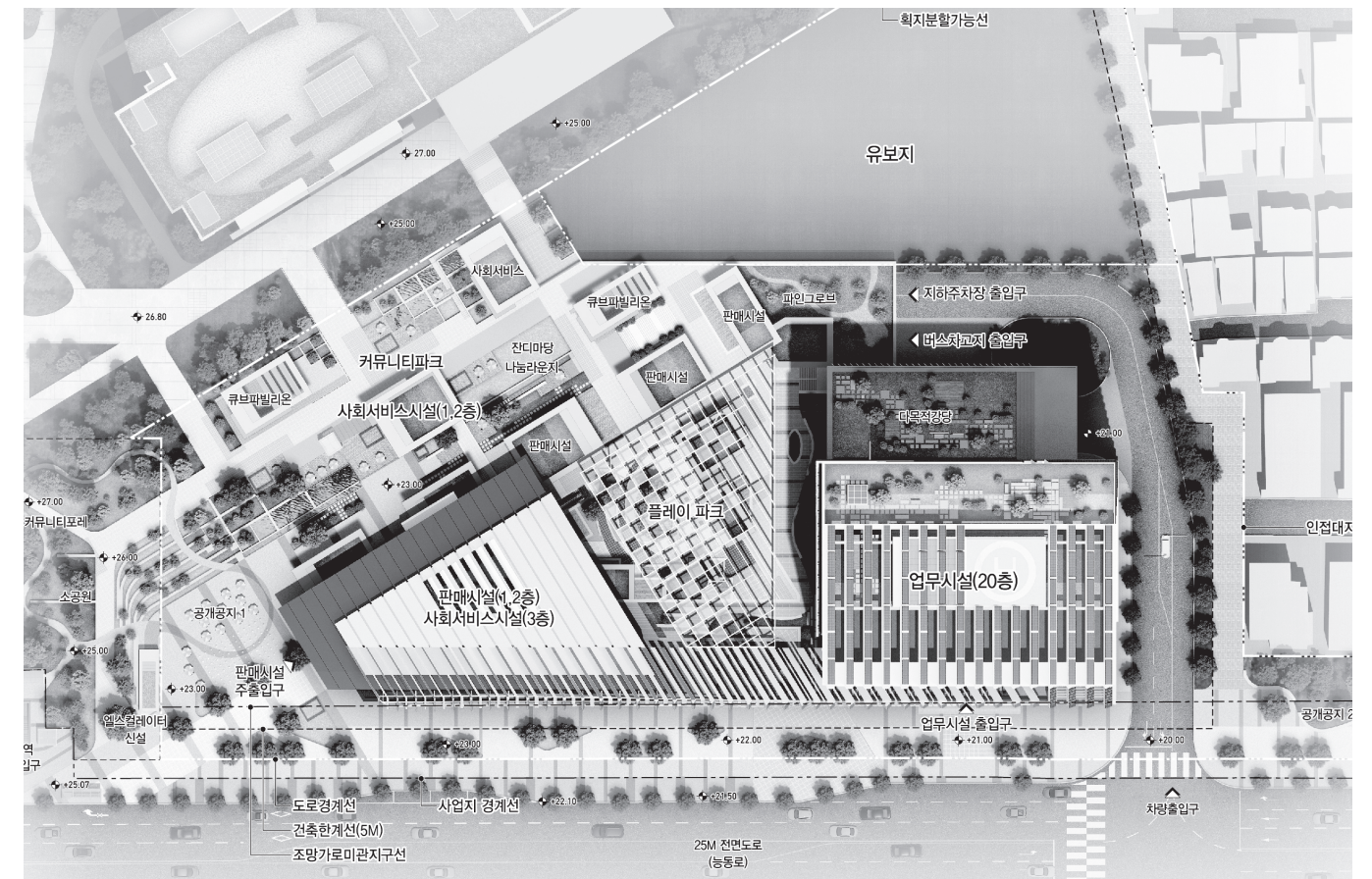
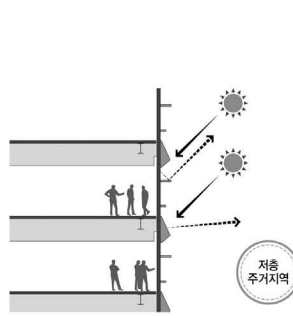


### 주거지역 빛 공해 방지를 위한 재료계획

- 저광택, 저반사를 자체 선정



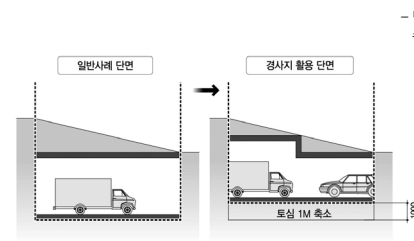
### 빛 공해 방지를 위한 수평루버



Site plan

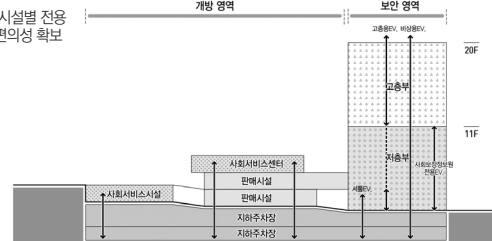
## Section Plan

### 경사지를 활용한 조업주차 계획



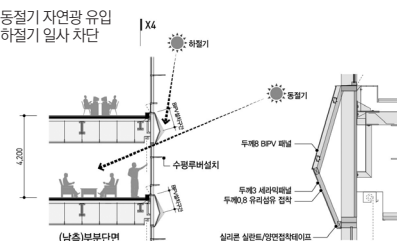
### 수직동선 계획

- 명확한 영역분리 및 각 시설별 전용 수직동선 확보로 이용 편의성 확보

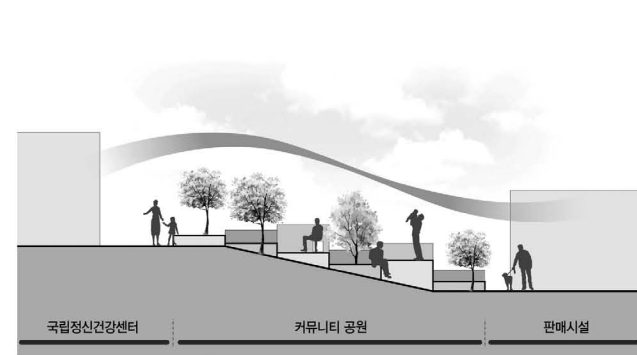


### 수평루버 적용

- 동절기 자연광 유입
- 하절기 일사 차단

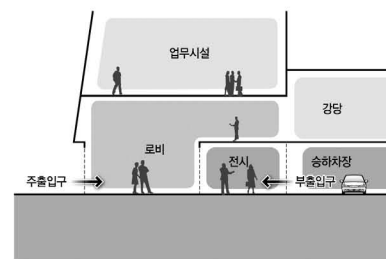


### 지형을 활용한 커뮤니티 공원 조성으로 국립정신건강센터와의 매개 공간 형성



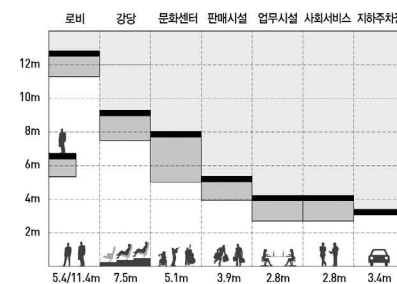
### 다목적 로비 계획

- 차량 승하차를 위한 부출입구 설치
- 오픈갤러리 및 비즈니스 라운지



### 시설별 층고 계획

- 시설별 특성을 고려하여 경제적이고 합리적인 층고 계획



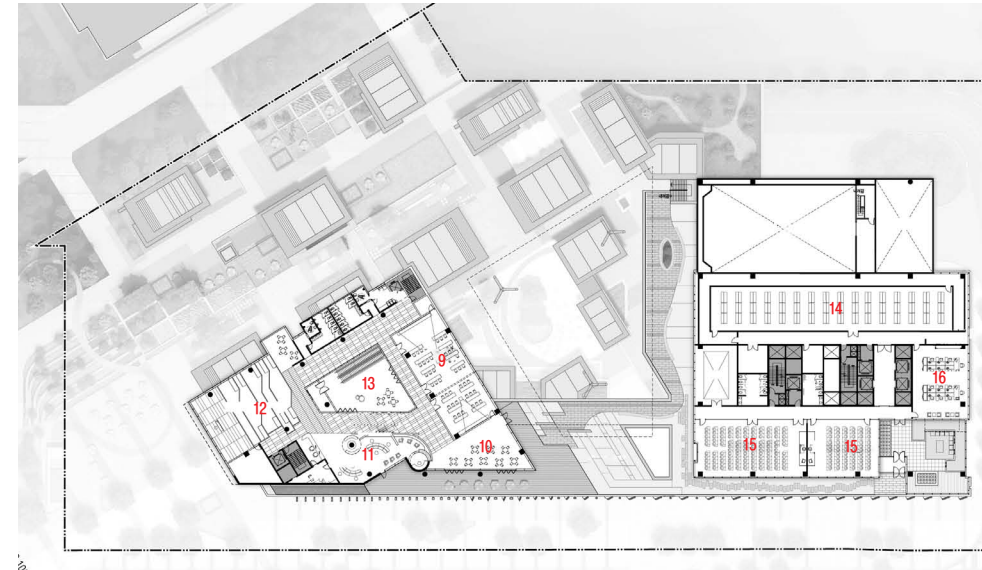
Front elevation

Left elevation

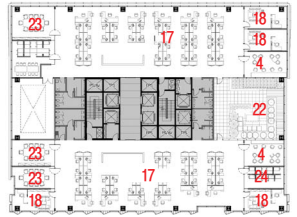


Rear elevation

Right elevation



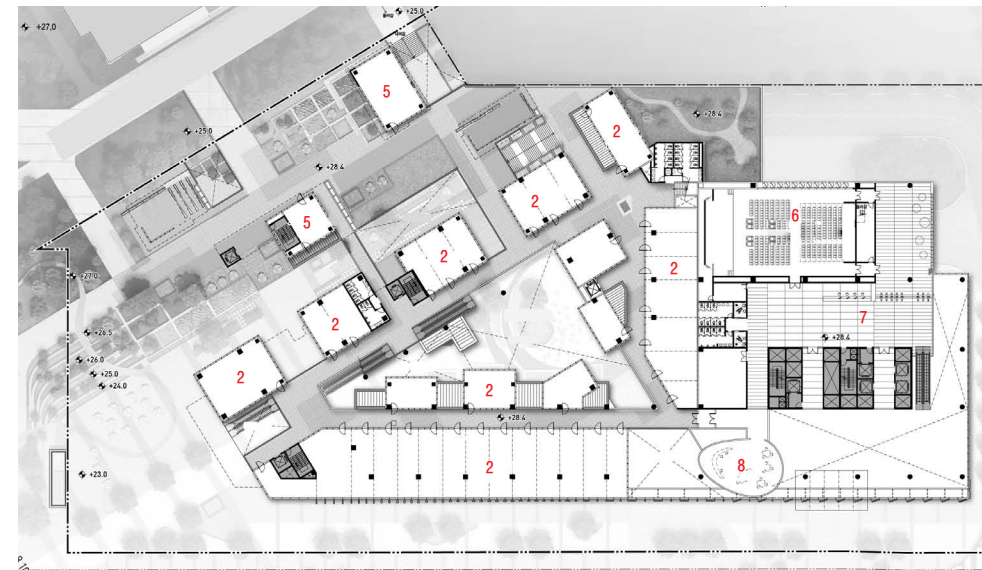
Third floor plan



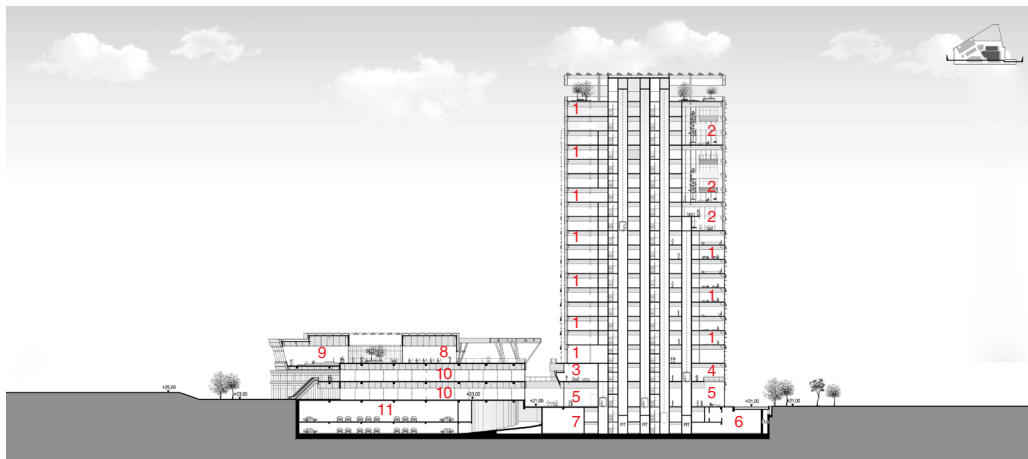
Fourteenth floor plan



Eleventh floor plan

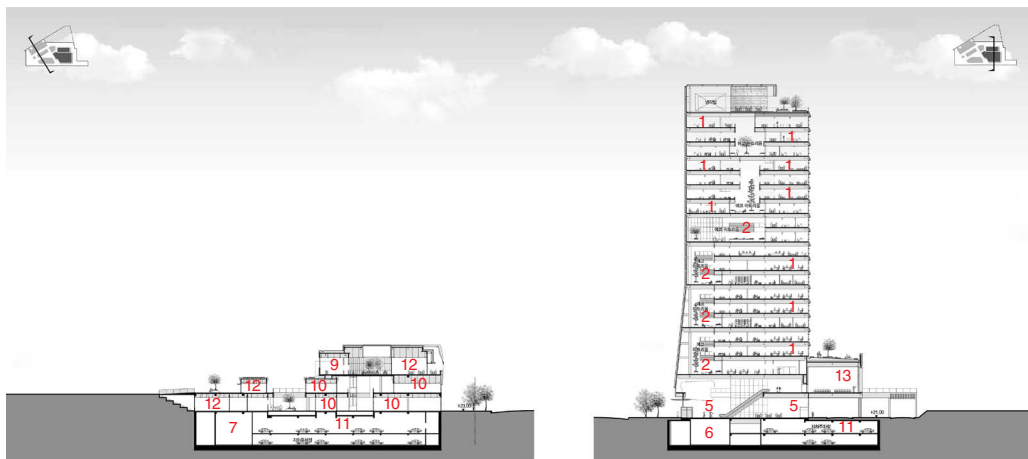


Second floor plan



Cross section

- 1. Office
- 2. Atrium
- 3. Cafeteria
- 4. Auditorium hall
- 5. Lobby
- 6. Electric room
- 7. Machine room
- 8. Culture center
- 9. Seminar hall
- 10. Store
- 11. Parking
- 12. Social service facility
- 13. Multipurpose auditorium



Longitudinal section I

Longitudinal section II



First floor plan

- 1. Lobby
- 2. Store
- 3. Fire proof center
- 4. Lounge
- 5. Social service facility
- 6. Multipurpose auditorium
- 7. Hall
- 8. Cafeteria
- 9. Culture center
- 10. Book cafe
- 11. Library
- 12. Seminar hall
- 13. Eco box
- 14. Data center
- 15. Computer room
- 16. Management office
- 17. Office
- 18. Executive suite
- 19. Audit agency
- 20. Director's room
- 21. Conference room
- 22. Eco atrium
- 23. Meeting room
- 24. Document room